

# 3

---

## Contexte historique et socio-économique de la zone d'enquête

### **La monographie du Fengolo**

#### *Le choix de la zone de recherche*

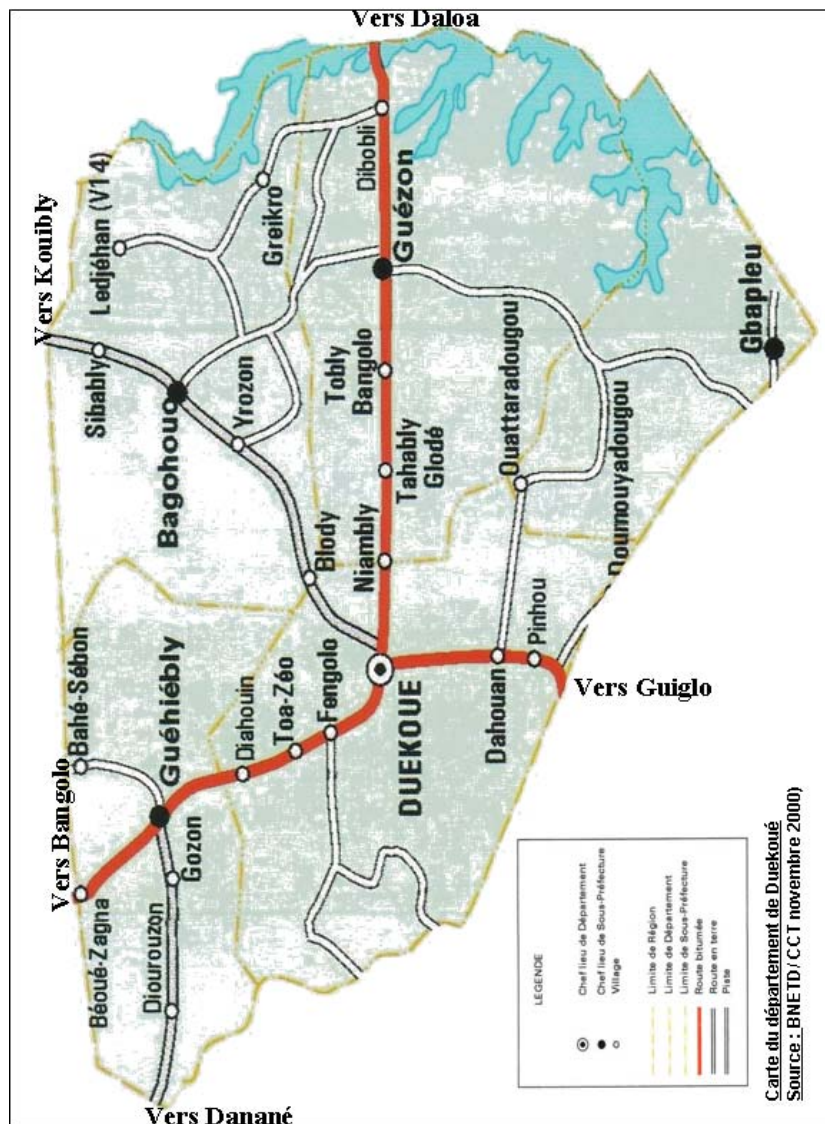
Sans omettre que les conflits fonciers en général couvrent pratiquement toutes les zones forestières ivoiriennes, nous avons choisi d'étudier ces conflits fonciers nés du tutorat dans la région de l'ouest en particulier dans le village de Fengolo (Duekoué) pour mieux appréhender les dynamiques et les implications de ces conflits en période de crise militaro-politique aiguë. Le choix de Fengolo a été opéré pour plusieurs raisons. Fengolo compte une forte présence de populations allochtones, Ivoiriens ressortissants du centre et du nord et d'étrangers venus des pays voisins (d'autres venus récemment à la faveur de la même crise). Une relation de tutorat s'est instituée entre ces derniers et les autochtones *guéré*. Ce village a une fois connu en 1997 un conflit foncier violent qui a opposé les paysans *guéré* autochtones (tuteurs), aux paysans baoulés (allochtones). Un conflit qui a fait plusieurs morts et d'énormes dégâts matériels, et qui est à l'origine de l'élaboration de la loi foncière en 1998.

#### *La situation géographique et administrative*

Faisant partie d'environ 52 villages que compte la sous-préfecture de Duekoué, le village de Fengolo est situé à environ 8 km de Duekoué sur l'axe Duekoué-Bangolo et à 450 kilomètres d'Abidjan, la capitale économique. Il est compris entre le 6<sup>e</sup> et le 8<sup>e</sup> degré de la latitude nord

et appartient tout comme Duekoué à la région des montagnes<sup>7</sup> divisée en région du Moyen Cavally, région du Baffing, une région composée de 18 montagnes. Fengolo est dans la région du Moyen-Cavally. Il compte environ 35 campements dont 32 appartiennent aux allochtones et étrangers. Les plus importants sont : Remykro, Georgeskro et GVCKro.

Carte du département de Duekoué



Source : BNETD/CCT novembre 2000.

Trois campements seulement appartiennent aux autochtones *guéré*. Au plan du niveau d'équipement et des infrastructures administratives, Fengolo est un village moderne électrifié équipé de deux établissements d'enseignement primaires. Les logements sont des habitats modernes pour la plupart mais on note quelques maisons traditionnelles construites en banco. Actuellement, ce village est sans électricité du fait de l'incursion des rebelles dans la zone au début de la rébellion de 2002.

### *Cadre physique*

Il s'agit pour nous de repreciser notre zone d'étude à travers le climat, la végétation, l'hydrographie, le sol et le relief. Ainsi, Fengolo appartient à la zone forestière ivoirienne. C'est une forêt ombrophile reposant sur un socle éruptif et métamorphique constitué de granite et recouverte de formations superficielles dues aux alluvions et latérites.

#### *Le climat*

Il est de type équatorial à quatre saisons :

- une grande saison pluvieuse de novembre à février et une petite saison sèche de septembre à mi-juillet ;
- une grande saison sèche de mars à mi-juillet et une petite saison pluvieuse de septembre à novembre.

#### *La végétation*

Elle est essentiellement composée de forêt. Ce couvert végétal présente une diversité matérialisée par des forêts galeries, des friches et des forêts humides denses plus ou moins dégradées.

#### *Hydrographie*

Fengolo, qui a les mêmes caractéristiques que Duekoué, est limité à l'est à ouest par le Sassandra et le Cavally qui drainent de nombreux cours d'eau parmi lesquels on peut citer le *Nzo*. Il présente un réseau hydrographique très serré créant de nombreux bas-fonds riches en eaux.

#### *Sols et reliefs*

Le relief est constitué de plaines légèrement ondulées avec une altitude variant de 200 à 350 m du nord au sud. Les accidents de relief sont constitués de dômes granitiques et surtout de bandes réduites de collines plus ou moins altérées et des montagnes comme les monts Lowé, Zreizran, Zohou à Duekoué et les monts Gbaha Seba, Gbahou Touhou et Leh Vinhi à Fengolo.

Au niveau du sol, on note que la région est dominée par la présence de roches granitiques avec des intrusions de roches basiques. L'influence de la roche mère granitique sur le sol ajouté aux fortes précipitations a abouti à la formation des sols ferrallitiques<sup>8</sup> lessivés. En plus de ces sols, nous avons des sols hydromorphes de texture sableuse ou limoneuse avec l'existence de granites calco-alcalins et des sols argileux<sup>9</sup> de meilleure qualité, convenable à toutes sortes de culture. Au total, la composition du cadre physique fait de la région, et de Fengolo en particulier, une terre fertile. Ce qui explique la présence massive des allochtones et étrangers.

### Contexte historique du peuplement de Fengolo

Les populations autochtones guéré de Fengolo plus généralement de Duekoué font partie du groupe *wè* que le colon français a réparti en *guéré* et en *wobè*. Aujourd'hui, cet ensemble relève des circonscriptions administratives de Duekoué, Guiglo, Taï, Toulepleu, Kouibly et Facobly. L'ensemble constitue un élément majeur du groupe ethnoculturel appelé *Krou* qui regroupe les *Bété*, les *Bakoué*, les *Godié*, les *Néyo*, les *Krou* proprement dits, les *Niaboua*, les *Kouzié* etc.

De même que les autres ethnies du groupe *Krou*, la mise en place du peuple autochtone *guéré* se situe entre le XIVe et le XVIIIe siècle. Le mouvement s'est fait sous l'influence d'un puissant courant migratoire animé par les éléments mandé d'où l'appellation de « Poussée mandé » (Loukou 1984). Ainsi le village de Fengolo a été créé autour de 1922 avec l'arrivée des colons français. Au départ, les populations guéré étaient installées de façon dispersée à une trentaine de kilomètres dans des forêts lointaines, loin du site actuel du village. La politique coloniale, qui était de découvrir et d'exploiter les ressources, a favorisé la création d'un village unique appelé Fengolo en bordure de la route centrale reliant Duekoué à Bangolo. Cette création en bordure de la route centrale a facilité l'accessibilité du village et a permis aux populations *guéré* de bénéficier de la pratique de la culture du café.

Fengolo a une population estimée à environ douze mille (12 000) habitants (cf. RGPH 1998). Il regroupe une forte population d'allochtones et d'étrangers qui y est installée autour des années 80. Ces deux groupes associés font plus de 60 pour cent de la population, c'est-à-dire neuf mille (9 000) habitants. Les premiers venus sont les Baoulé ensuite les Burkinabé, les Senoufo, les Yacouba, les Malinké et les Maliens ont suivi. Ces populations étrangères et allochtones sont établies dans des campements et en périphérie du village. De ce fait,

elles ont plus de 32 campements construits dans les forêts lointaines pour pratiquer aisément la culture du café et du cacao. Dès leur accueil, il s'est tissé des liens sociaux réciproques d'entraide avec les autochtones guéré.

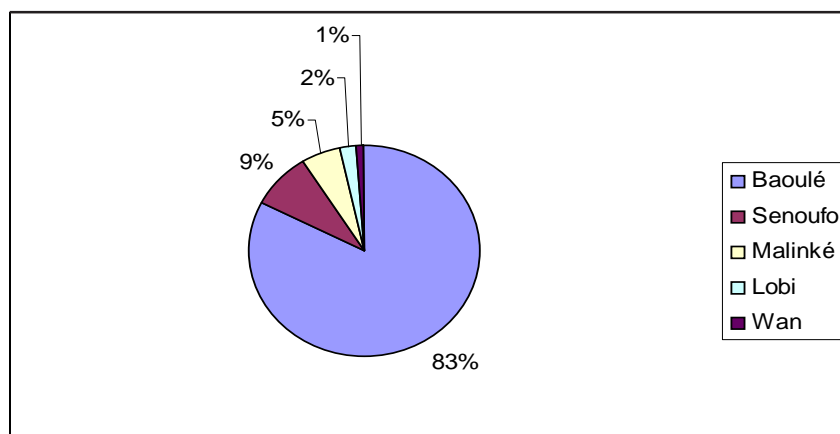
Les pourcentages de ces ethnies sont établis à travers le tableau ci-dessous.

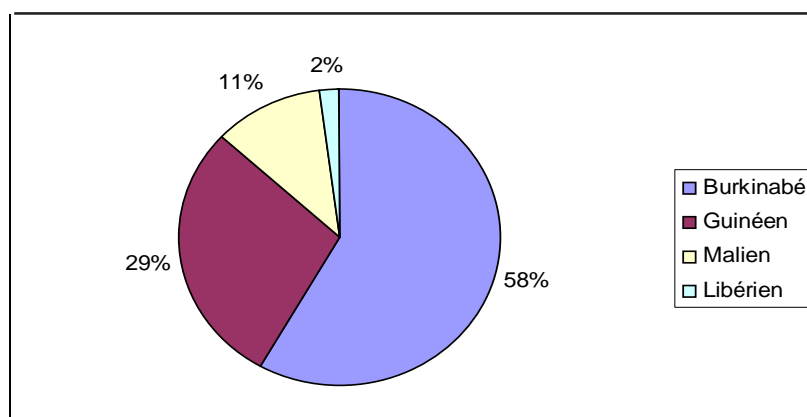
**Tableau 1 : Répartition des différentes ethnies présentes à Fengolo**

| Les différentes ethnies |           | %          | Total %    |
|-------------------------|-----------|------------|------------|
| Autochtones             | Guéré     | 25         | 25         |
| allochtones             | Baoulé    | 27         | 35,6       |
|                         | Senoufo   | 3          |            |
|                         | Malinké   | 4          |            |
|                         | Lobi      | 9          |            |
|                         | Wan       | 7          |            |
| Etrangers               | Burkinabé | 26         | 39,4       |
|                         | Guinéens  | 8          |            |
|                         | Maliens   | 5          |            |
|                         | Libériens | 4          |            |
| <b>Totaux</b>           |           | <b>100</b> | <b>100</b> |

Source : Traitement des données d'enquête et RGHP, INS 1998

**Figure 1: Répartition des allochtones de Fengolo**



**Figure 2 : Répartition des étrangers de Fengolo**

Les Baoulé et les Burkinabé font à eux seuls plus de 50 pour cent de la population allochtone et étrangère. Ce qui fait d'eux les premiers grands producteurs du café et du cacao de Fengolo.

#### **Cadre économique et social**

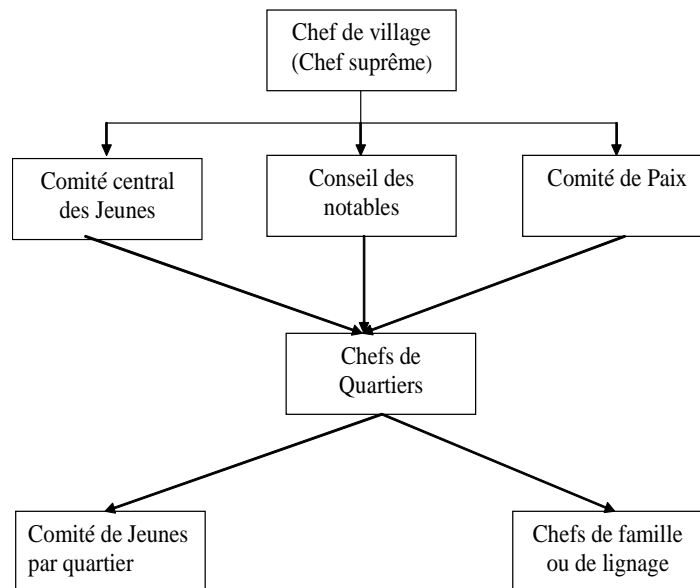
A la suite de l'essoufflement des fronts pionniers de l'est, du sud-ouest et du centre-ouest, l'on assiste au développement de l'économie de plantation dans la région de Duekoué.

Sous l'influence de certains facteurs (abondance de terre, climat, végétation et sol favorable à l'agriculture, les migrations internes et externes de 1980), l'ancien système économique traditionnel préexistant s'est transformé en un système d'économie de plantation basé sur la culture de rente. Cette culture de rente est constituée essentiellement de la culture du café et du cacao. Dès son introduction dans la période coloniale, la culture du café était pratiquée par la majorité des autochtones guéré, par la suite, celle du cacao a été introduite. A côté de cette culture de rente, il existe des cultures vivrières qui constituent des produits de consommation traditionnelle. C'est le cas du riz, du manioc, de l'igname, du maïs, de la banane plantain et de la banane douce. Parmi ces produits vivriers le riz et le manioc sont prédominants.

Au niveau de l'organisation sociale, Fengolo est un grand village réparti en quatre quartiers : *You*, *Glao*, *Gbaha* et *Djira*. Chaque quartier est dirigé par un chef de quartier aidé dans sa tâche par les chefs de

famille et le Président des jeunes. Nous avons (cf. organigramme) le Président du Comité de Paix, le Président du Conseil des notables et le Président du Comité central des jeunes. Le Comité de paix est chargé de régler les litiges de tous genres et surtout ceux liés à la terre. Tous ces comités sont soumis à l'autorité du Chef de village (Chef suprême). Les femmes s'adonnent uniquement aux travaux champêtres et domestiques. Ce village a une organisation sociale hiérarchisée et démocratique.

#### Organigramme de l'organisation sociale du village de Fengolo



Source : Données recueillies au cours de l'enquête

